



# รายงานสถานการณ์ภัยแล้งและภัยพิบัติ ฉบับที่ 76

ประจำวันที่ 18 พฤษภาคม 2560

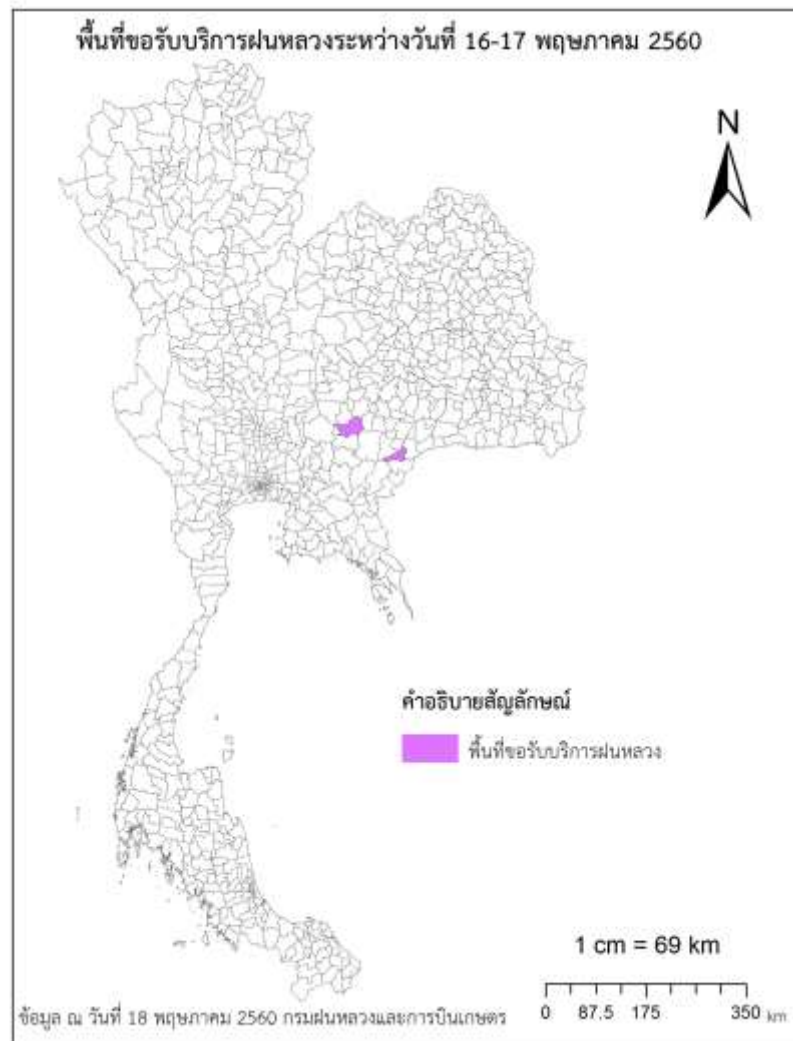
และผลการปฏิบัติการฝนหลวงประจำวันที่ 17 พฤษภาคม 2560

กลุ่มวิชาการปฏิบัติการฝนหลวง กองปฏิบัติการฝนหลวงกรมฝนหลวงและการบินเกษตร

royalrainmaking\_academic@hotmail.com

## ๑ การคาดหมายพื้นที่ประสบภัยแล้ง

จังหวัดที่ได้รับผลกระทบภัยแล้งตามรายงานของกรมป้องกันและบรรเทาสาธารณภัย (ปภ.) ณ วันที่ 14 พฤษภาคม 2560 (เวลา 18.00 น.) จังหวัดสระแก้วได้ประกาศสิ้นสุดสถานการณ์ภัยพิบัติ (ภัยแล้ง) ณ วันที่ 21 เมษายน 2560 ปัจจุบันไม่มีจังหวัดที่ประกาศเขตการให้ความช่วยเหลือผู้ประสบภัยพิบัติ (ภัยแล้ง)



## ๑ พื้นที่ขอรับบริการฝนหลวง (ระหว่างวันที่ 16-17 พฤษภาคม 2560)

ภาค	รายชื่อจังหวัด (อำเภอ) ที่มีผู้ขอรับบริการ	การขอรับบริการฝนหลวง (ครั้ง)
เหนือ	ไม่มีการขอรับบริการ	-
กลาง	ไม่มีการขอรับบริการ	-
ตะวันออกเฉียงเหนือ	<b>นครราชสีมา(ปักธงชัย), บุรีรัมย์(โนนดินแดง)</b>	2
ตะวันออก	ไม่มีการขอรับบริการ	-
ใต้	ไม่มีการขอรับบริการ	-
รวม	<b>2 จังหวัด (2 อำเภอ)</b>	<b>2</b>

๑ สถานการณ์ภาวะหมอกควันในพื้นที่ภาคเหนือ

ตารางค่า PM<sub>10</sub> ในพื้นที่ภาคเหนือ (ณ เวลา 09.00 น.) 5 วันที่ผ่านมา มีค่าดังนี้

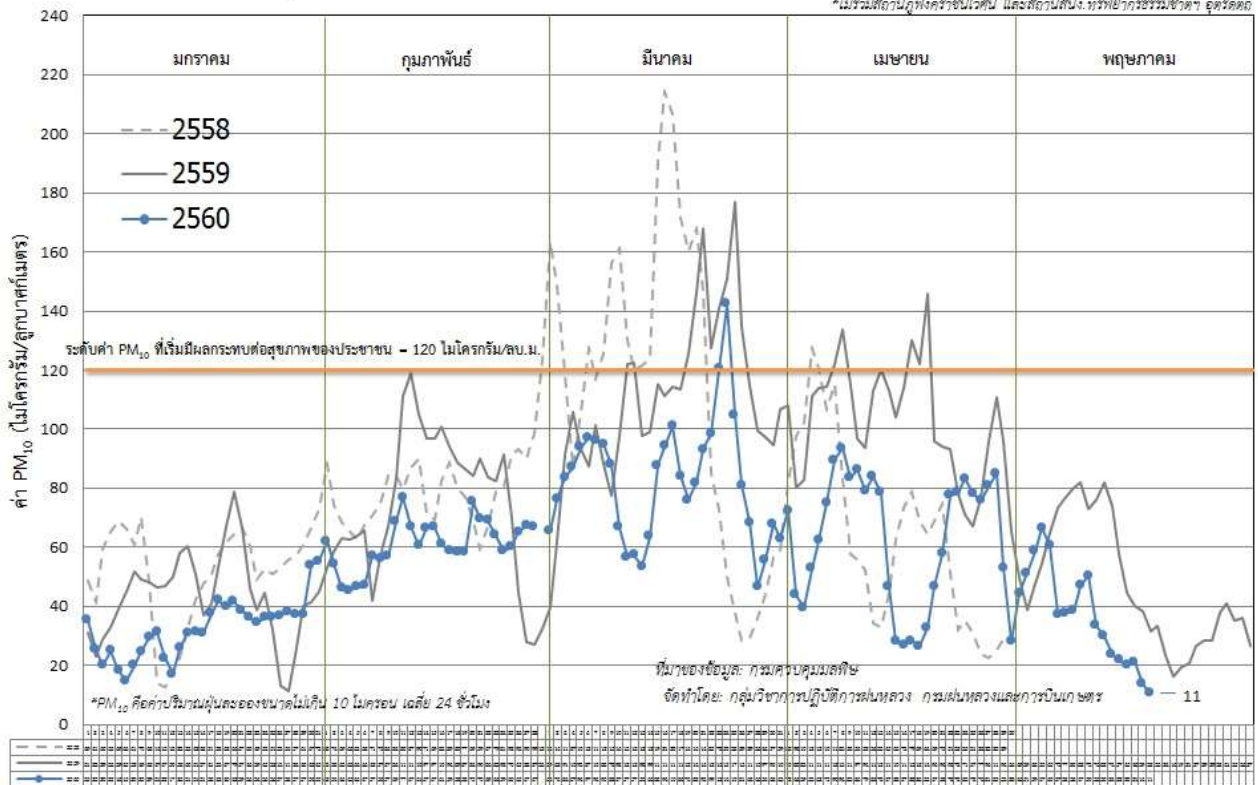
จังหวัด	ชื่อสถานี	ค่า PM <sub>10</sub> <sup>1</sup>					คุณภาพอากาศ
		14 พ.ค.	15 พ.ค.	16 พ.ค.	17 พ.ค.	18 พ.ค.	
จ.เชียงราย	ต.เวียง อ.เมือง	23	20	18	9	5	คุณภาพดี
	ต.เวียงพางคำ อ.แม่สาย	26	28	36	N/A	N/A	ไม่มีข้อมูล
จ.เชียงใหม่	ต.ช่างเผือก อ.เมือง	16	10	14	12	N/A	ไม่มีข้อมูล
	ต.ศรีภูมิ อ.เมือง	29	19	30	N/A	N/A	ไม่มีข้อมูล
	ต.สุเทพ อ.เมือง* (Mobile)	30	N/A	23	N/A	18	คุณภาพดี
	ต.ช่างเคิ่ง อ.แม่แจ่ม (Mobile)	13	14	18	N/A	9	คุณภาพดี
จ.ลำปาง	ต.พระบาท อ.เมือง	22	19	20	10	8	คุณภาพดี
	ต.สบป่าตอ อ.แม่เมาะ	26	N/A	N/A	21	11	คุณภาพดี
	ต.บ้านดง อ.แม่เมาะ	19	26	20	12	11	คุณภาพดี
	ต.แม่เมาะ อ.แม่เมาะ	22	24	19	26	N/A	ไม่มีข้อมูล
จ.ลำพูน	ต.ในเมือง อ.เมือง	16	14	18	11	N/A	ไม่มีข้อมูล
จ.แม่ฮ่องสอน	ต.จองคำ อ.เมือง	24	13	13	17	13	คุณภาพดี
จ.น่าน	ต.ในเวียง อ.เมือง	23	27	22	11	15	คุณภาพดี
	ต.ห้วยโก๋น อ.เฉลิมพระเกียรติ	22	24	25	15	15	คุณภาพดี
จ.แพร่	ต.นาจักร อ.เมือง	16	19	14	8	5	คุณภาพดี
จ.พะเยา	ต.เวียง อ.เมือง	21	17	17	6	4	คุณภาพดี
จ.ตาก	ต.แม่ปะ อ.แม่สอด	21	24	20	19	13	คุณภาพดี

ที่มา: กรมควบคุมมลพิษ, หมายเหตุ N/A : ไม่มีข้อมูล

๑ กราฟแสดงแนวโน้มค่า PM<sub>10</sub> ในภาคเหนือ ตั้งแต่วันที่ 1 มกราคม - 18 พฤษภาคม 2560

ค่า PM<sub>10</sub> เฉลี่ย 17\* สถานีฯ ในภาคเหนือ ช่วง มกราคม - พฤษภาคม ปี 2560 เทียบกับ ปี 2558, 2559

\*ไม่รวมสถานีภูเพียงนครเขื่อนขันธ์ และสถานีต.นาง. ทรัพยากรธรรมชาติ อุตรดิตถ์



<sup>1</sup>P<sub>10</sub> คือ ปริมาณฝุ่นละอองขนาดไม่เกิน 10 ไมครอน มาตรฐานค่าเฉลี่ย 24 ชั่วโมง ต้องไม่เกิน 120 ไมโครกรัมต่อลูกบาศก์เมตร

๑ สถานการณ์ปริมาณน้ำเก็บกักในอ่างเก็บน้ำที่สำคัญ

	ความจุของ อ่างที่ รนก. <sup>2</sup> (ล้าน ลบ.ม.)	ปริมาณน้ำในอ่างฯ (%)				ปริมาตรน้ำ ไหลลงอ่างฯ (ล้าน m <sup>3</sup> )	ปริมาตรน้ำ ไหลลงอ่างฯ สะสม <sup>3</sup> (ล้าน m <sup>3</sup> )	ระดับน้ำ
		14 พ.ค.	15 พ.ค.	16 พ.ค.	17 พ.ค.	17 พ.ค.		
<b>ภาคเหนือ</b>						<b>30.21</b>	<b>942.82</b>	
- ภูมิพล(ตาก)	13,462	41	41	41	41	7.38	173.77	ต่ำกว่า 50%
- สิริกิติ์(อุตรดิตถ์)	9,510	49	49	49	48	10.33	524.21	ต่ำกว่า 50%
- แม่จัด(เชียงใหม่)	265	30	30	29	30	0.75	7.37	ต่ำกว่า 40%
- แม่กวง(เชียงใหม่)	263	13	13	13	13	1.39	20.86	ต่ำกว่า 20%
- กิวลม(ลำปาง)	106	55	55	56	57	1.72	129.19	-
- กิวคอง(ลำปาง)	170	57	57	57	57	0.15	18.41	-
- แควน้อย(พิษณุโลก)	939	28	27	27	28	8.49	69.01	ต่ำกว่า 30%
<b>ภาคตะวันออกเฉียงเหนือ</b>						<b>25.66</b>	<b>361.59</b>	
- ห้วยหลวง(อุดรธานี)	135	41	41	41	42	0.73	4.34	ต่ำกว่า 50%
- น้ำอูน(สกลนคร)	520	36	37	38	39	6.62	26.43	ต่ำกว่า 40%
- น้ำพุง(สกลนคร)	166	34	34	36	36	0.63	13.38	ต่ำกว่า 40%
- จุฬารัตน์(ชัยภูมิ)	164	49	50	50	50	0.08	13.00	-
- อุบลรัตน์(ขอนแก่น)	2,431	44	44	44	44	4.89	158.93	ต่ำกว่า 50%
- ลำปาว(กาฬสินธุ์)	1,980	26	26	27	27	12.16	100.84	ต่ำกว่า 30%
- ลำตะคอง(นครราชสีมา)	314	22	22	22	22	0.00	8.78	ต่ำกว่า 30%
- ลำพระเพลิง(นครราชสีมา)	110	41	42	43	42	0.19	16.47	ต่ำกว่า 50%
- มูลบन(นครราชสีมา)	141	40	41	41	41	0.20	7.95	ต่ำกว่า 50%
- ลำแพระ(นครราชสีมา)	275	28	28	28	28	0.12	5.51	ต่ำกว่า 30%
- ลำนางรอง(บุรีรัมย์)	121	48	49	49	49	0.04	5.96	ต่ำกว่า 50%
- ลำปลายมาศ(นครราชสีมา)	98	50	48	48	ไม่มีข้อมูล	ไม่มีข้อมูล	-	-
<b>ภาคกลาง</b>						<b>23.93</b>	<b>774.91</b>	
- ป่าสักฯ(ลพบุรี)	960	22	21	21	21	1.37	165.68	ต่ำกว่า 30%
- ทับเสลา(อุทัยธานี)	160	52	52	53	53	0.25	3.63	-
- กระเสียว(สุพรรณบุรี)	240	50	52	53	54	2.71	38.97	-
- ศรีนครินทร์(กาญจนบุรี)	17,745	71	71	71	71	13.67	363.34	-
- วชิราลงกรณ์(กาญจนบุรี)	8,860	46	46	46	46	5.93	203.29	ต่ำกว่า 50%
<b>ภาคตะวันออก</b>						<b>2.36</b>	<b>79.86</b>	
- ชุนด่านฯ(นครนายก)	224	23	23	22	22	0.07	2.91	ต่ำกว่า 30%
- คลองสิียด(ฉะเชิงเทรา)	420	18	18	18	18	0.49	5.73	ต่ำกว่า 20%
- บางพระ(ชลบุรี)	117	57	57	57	57	0.13	15.88	-
- หนองปลาไหล(ระยอง)	164	60	60	60	60	0.47	37.20	-
- ประแสร์(ระยอง)	248	33	32	32	32	1.20	18.14	ต่ำกว่า 40%
- พระปรัง(สระแก้ว)	97	69	31	31	ไม่มีข้อมูล	ไม่มีข้อมูล	-	-
- ดอกกราย(ระยอง)	71	65	57	57	ไม่มีข้อมูล	ไม่มีข้อมูล	-	-
- คลองพระพุทธ(จันทบุรี)	70	60	69	69	ไม่มีข้อมูล	ไม่มีข้อมูล	-	-
<b>ภาคใต้</b>						<b>13.68</b>	<b>1552.61</b>	
- แก่งกระ जान(เพชรบุรี)	710	41	41	41	41	0.43	96.52	ต่ำกว่า 50%

<sup>2</sup>รนก. = ระดับน้ำเก็บกัก,ที่มา: กรมชลประทาน  
ปริมาณน้ำไหลลงอ่างสะสมตั้งแต่วันที่ 1 มกราคม 2560 ถึงปัจจุบัน

	ความจุของอ่างที่ รนก. <sup>2</sup> (ล้าน ลบ.ม.)	ปริมาณน้ำในอ่างฯ (%)				ปริมาณน้ำไหลลงอ่างฯ (ล้าน m <sup>3</sup> )	ปริมาณน้ำไหลลงอ่างฯ สะสม <sup>3</sup> (ล้าน m <sup>3</sup> )	ระดับน้ำ
		14 พ.ค.	15 พ.ค.	16 พ.ค.	17 พ.ค.	17 พ.ค.		
- ปราณบุรี(ประจวบคีรีขันธ์)	347	44	44	44	44	0.41	74.60	ต่ำกว่า 50%
- รัชชประภา(สุราษฎร์ธานี)	5,639	77	77	77	76	6.95	519.42	-
- บางยาง(ยะลา)	1,454	79	79	78	78	5.89	862.07	-

รณก. = ระดับน้ำเก็บกัก ที่มา: กรมชลประทาน

ปริมาณน้ำไหลลงอ่างสะสมตั้งแต่วันที่ 1 มกราคม 2560 ถึงปัจจุบัน

## การพยากรณ์อากาศและสภาพอากาศประจำวัน

### ๑ ลักษณะอากาศทั่วไปและการพยากรณ์อากาศ ประจำวันที่ 18 พฤษภาคม 2560 (เวลา 06.00 น.)

ลักษณะอากาศทั่วไป	
<p>พยากรณ์อากาศ 24 ชั่วโมงข้างหน้า ประเทศไทยจะมีฝนตกหนักถึงหนักมากหลายพื้นที่บริเวณภาคเหนือ ภาคตะวันออกเฉียงเหนือ ภาคกลาง และภาคตะวันออก ขอให้ประชาชนบริเวณดังกล่าวระวังอันตรายจากฝนตกหนักถึงหนักมากอาจทำให้น้ำท่วมฉับพลันและน้ำป่าไหลหลากที่จะเกิดขึ้นในระยะนี้ สำหรับคลื่นลมบริเวณทะเลอันดามันมีคลื่นสูง 2-4 เมตร ชาวเรือบริเวณดังกล่าวควรเดินเรือด้วยความระมัดระวัง และเรือเล็กควรรงออกจากฝั่งในระยะนี้ไว้ด้วย</p> <p>หย่อมความกดอากาศต่ำกำลังแรงที่ปกคลุมบริเวณประเทศเมียนมา ภาคเหนือตอนล่าง และภาคกลางตอนบนของประเทศไทย ประกอบกับมรสุมตะวันตกเฉียงใต้ที่พัดปกคลุมทะเลอันดามันและภาคใต้มีกำลังแรง ทำให้บริเวณประเทศไทยจะมีฝนตกชุกหนาแน่น และมีฝนตกหนักถึงหนักมากหลายพื้นที่ ส่วนคลื่นลมบริเวณทะเลอันดามันมีกำลังแรงขึ้นในระยะนี้</p>	
การพยากรณ์อากาศรายภาค	
ภาคเหนือ	มีเมฆมาก กับมีฝนฟ้าคะนอง ร้อยละ 80 ของพื้นที่ และมีฝนตกหนักถึงหนักมากหลายพื้นที่ ส่วนมากบริเวณจังหวัดเชียงใหม่ ลำพูน ลำปาง ตาก กำแพงเพชร เชียงราย พะเยา น่าน แพร่ อุดรดิตถ์ สุโขทัย พิษณุโลก พิจิตร และเพชรบูรณ์ อุณหภูมิต่ำสุด 20-24 องศาเซลเซียส อุณหภูมิสูงสุด 26-29 องศาเซลเซียส ลมตะวันตกเฉียงใต้ ความเร็ว 10-25 กม./ชม.
ภาคกลาง	มีเมฆมาก กับมีฝนฟ้าคะนอง ร้อยละ 80 ของพื้นที่ และมีฝนตกหนักบางแห่ง ส่วนมากบริเวณจังหวัดราชบุรี กาญจนบุรี สุพรรณบุรี อุทัยธานี ชัยนาท นครสวรรค์ ลพบุรี สระบุรี และพระนครศรีอยุธยา อุณหภูมิต่ำสุด 24-25 องศาเซลเซียส อุณหภูมิสูงสุด 28-30 องศาเซลเซียส ลมตะวันตกเฉียงใต้ ความเร็ว 10-30 กม./ชม.
ภาค ต.อ.เฉียงเหนือ	มีเมฆมาก กับมีฝนฟ้าคะนอง ร้อยละ 70 ของพื้นที่ และมีฝนตกหนักถึงหนักมากบางแห่ง ส่วนมากบริเวณจังหวัดเลย หนองบัวลำภู อุดรธานี มหาสารคาม ขอนแก่น ชัยภูมิ นครราชสีมา บุรีรัมย์ สุรินทร์ ศรีสะเกษ และอุบลราชธานี อุณหภูมิต่ำสุด 22-25 องศาเซลเซียส อุณหภูมิสูงสุด 23-32 องศาเซลเซียส ลมตะวันตกเฉียงใต้ ความเร็ว 10-30 กม./ชม.
ภาคตะวันออก	มีเมฆมาก กับมีฝนฟ้าคะนอง ร้อยละ 80 ของพื้นที่ และมีฝนตกหนักถึงหนักมากบางแห่ง ส่วนมากบริเวณจังหวัดปราจีนบุรี ชลบุรี ระยอง จันทบุรี และตราด อุณหภูมิต่ำสุด 24-25 องศาเซลเซียส อุณหภูมิสูงสุด 28-30 องศาเซลเซียส ลมตะวันตกเฉียงใต้ ความเร็ว 15-35 กม./ชม. ทะเลมีคลื่นสูง 1-2 เมตร บริเวณที่มีฝนฟ้าคะนองคลื่นสูงมากกว่า 2 เมตร
ภาคใต้ฝั่งตะวันออก	มีเมฆเป็นส่วนมาก กับมีฝนฟ้าคะนอง ร้อยละ 60 ของพื้นที่ ส่วนมากบริเวณจังหวัดเพชรบุรี ประจวบคีรีขันธ์ ชุมพร สุราษฎร์ธานี และนครศรีธรรมราช อุณหภูมิต่ำสุด 25-27 องศาเซลเซียส อุณหภูมิสูงสุด 30-34 องศาเซลเซียส ลมตะวันตกเฉียงใต้ ความเร็ว 15-35 กม./ชม. ทะเลมีคลื่นสูงประมาณ 1 เมตร ห่างฝั่งคลื่นสูง 1-2 เมตร
ภาคใต้ฝั่งตะวันตก	มีเมฆมาก กับมีฝนฟ้าคะนอง ร้อยละ 70 ของพื้นที่ และมีฝนตกหนักบางแห่ง ส่วนมากบริเวณจังหวัดระนอง พังงา และภูเก็ต อุณหภูมิต่ำสุด 22-26 องศาเซลเซียส อุณหภูมิสูงสุด 30-33 องศาเซลเซียส ลมตะวันตกเฉียงใต้ ความเร็ว 20-45 กม./ชม. ทะเลมีคลื่นสูง 2-4 เมตร

ที่มา: กรมอุตุนิยมวิทยา

### ๑ ข้อมูลความชื้นจากการตรวจอากาศชั้นบน (Sounding) ระยะความสูง 5,000 - 10,000 ฟุต

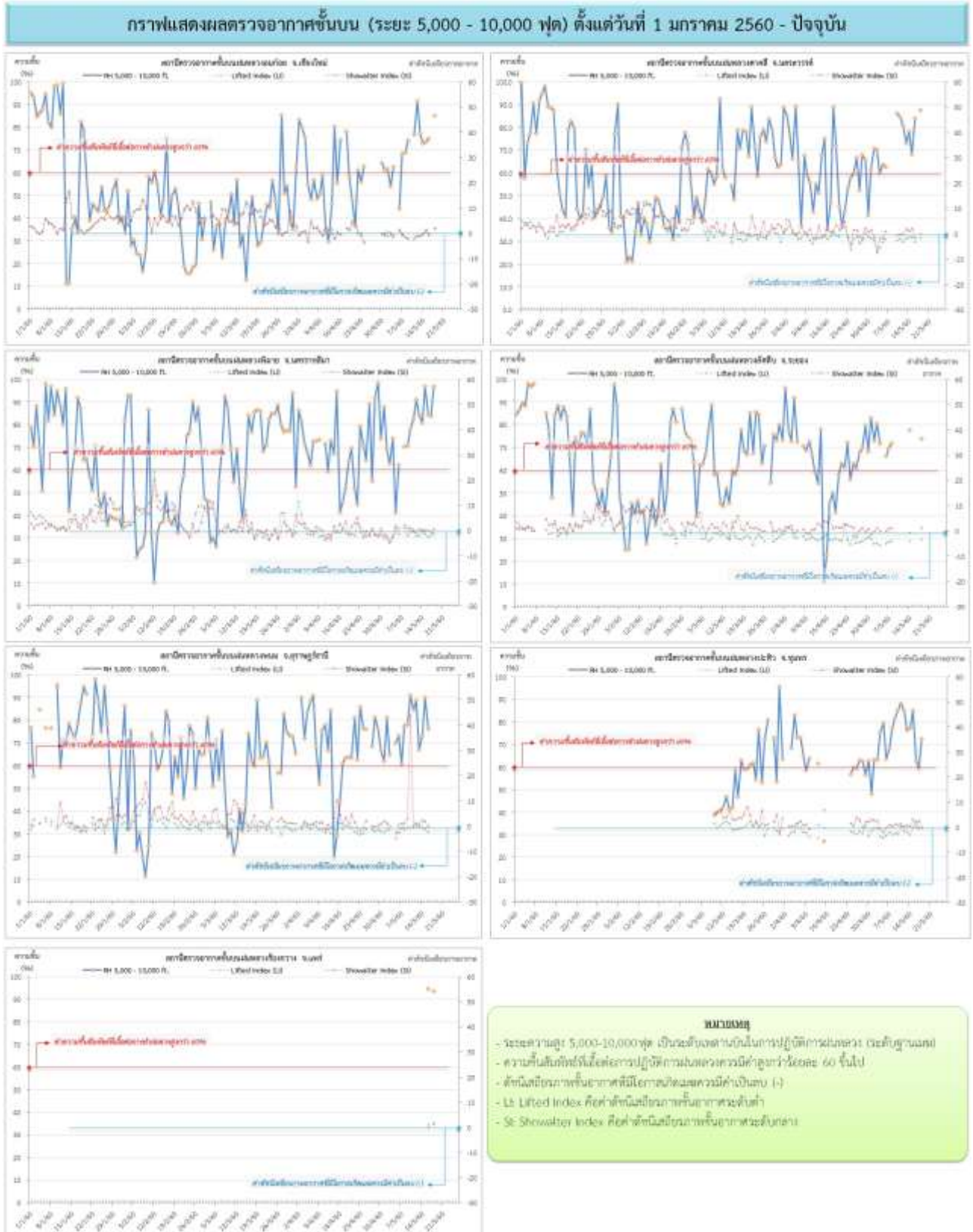
ภาค	สถานีตรวจอากาศ	ความชื้นสัมพัทธ์ (%)					เสถียรภาพอากาศ
		14 พ.ค.	15 พ.ค.	16 พ.ค.	17 พ.ค.	18 พ.ค.	
ภาคเหนือ	สถานีเรดาร์ฝนหลวงอมก๋อย	72.8	73.6	74.9	-	85.2	เสถียรภาพ
	สถานีตรวจอากาศเคลื่อนที่ร่องกวาง	-	-	94.6	-	93.6	เสถียรภาพ
ภาคกลาง	สถานีเรดาร์ฝนหลวงตาคีลี	78.3	68.2	84.0	-	87.5	เสถียรภาพ
ภาคตะวันออกเฉียงเหนือ	สถานีเรดาร์ฝนหลวงพิมาย	80.8	96.8	84.3	83.7	96.8	เสถียรภาพ



ภาค	สถานีตรวจอากาศ	ความชื้นสัมพัทธ์ (%)					เสถียรภาพอากาศ
		14 พ.ค.	15 พ.ค.	16 พ.ค.	17 พ.ค.	18 พ.ค.	
ภาคตะวันออก	สถานีเรดาร์ฝนหลวงสัดหีบ	77.6	-	-	-	73.9	เสถียรภาพ
ภาคใต้	สถานีเรดาร์ฝนหลวงพนม	73.2	89.9	76.0	-	-	ไม่มีข้อมูล
	สถานีตรวจอากาศเคลื่อนที่ประทีพ	77.2	85.0	62.5	59.3	72.5	เสถียรภาพ

หมายเหตุ : สภาพอากาศมีเสถียรภาพ(Stable) หมายถึงสภาพอากาศที่มีโอกาสน้อยหรือไม่มีโอกาสในการเกิดเมฆในแนวตั้งเพื่อพัฒนาตัวกลายเป็นกลุ่มฝน  
สภาพอากาศไม่มีเสถียรภาพ(Unstable) หมายถึงสภาพอากาศที่มีโอกาสเกิดเมฆในแนวตั้งและพัฒนาตัวเป็นกลุ่มฝนได้

๑) กราฟแสดงแนวโน้มความชื้นอากาศชั้นบนและดัชนีเสถียรภาพอากาศ (ระหว่างวันที่ 1 มกราคม – 18 พฤษภาคม 2560)



## การปฏิบัติการฝนหลวงประจำวัน

### ๑ สรุปผลปฏิบัติการฝนหลวงประจำวัน ที่ 17 พฤษภาคม 2560

ภาค/หน่วยฯ	หน่วยปฏิบัติการฯ (หน่วย)	เครื่องบิน ผล./ทอ. (ลำ)	จำนวนเที่ยวบิน (เที่ยว)	จำนวนชั่วโมงบิน (ชั่วโมง)	ปริมาณสารฝนหลวง (ตัน/นัด(ทำฝน)/นัด(ยับยั้งลูกเห็บ))	จังหวัดที่มีการรายงานฝนตก (จำนวนจังหวัด/อ่างเก็บน้ำเป้าหมาย)
<b>เหนือ</b>	<b>2</b>	<b>5/1</b>	<b>0</b>	<b>0:00</b>	<b>0.0</b>	<b>-/-</b>
- เชียงใหม่	1	2/1	0	0:00	0.0	ไม่ปฏิบัติการฝนหลวง เนื่องจากท้องฟ้าปิด มีฝนตกบริเวณสนามบิน
- พิษณุโลก	1	3/-	0	0:00	0.0	ไม่ปฏิบัติการฝนหลวง เนื่องจากท้องฟ้าปิดกับมีฝนตกตลอดวัน
<b>กลาง</b>	<b>2</b>	<b>5/-</b>	<b>0</b>	<b>0:00</b>	<b>0.0</b>	<b>-/-</b>
- กาญจนบุรี	1	2/-	0	0:00	0.0	ไม่ปฏิบัติการฝนหลวง เนื่องจากสนามบินมีสภาพอากาศปิดและมีฝนตกลงมาเป็นระยะๆ
- ลพบุรี	1	3/-	0	0:00	0.0	ไม่ปฏิบัติการฝนหลวง เนื่องจากมีกลุ่มเมฆฝนปกคลุมเต็มท้องฟ้า และมีฝนตกบริเวณสนามบินเป็นระยะ ๆ
<b>ตะวันออกเฉียงเหนือ</b>	<b>2</b>	<b>3/3</b>	<b>0</b>	<b>0:00</b>	<b>0.0</b>	<b>-/-</b>
- นครราชสีมา	1	1/3	0	0:00	0.0	ไม่ปฏิบัติการฝนหลวง เนื่องจากท้องฟ้าปิด มีฝนตกบริเวณสนามบินเป็นระยะ
- ขอนแก่น	1	2/-	0	0:00	0.0	ไม่ปฏิบัติการฝนหลวง เนื่องจากท้องฟ้าปิด มีฝนตกบริเวณสนามบินเป็นระยะ
<b>ตะวันออก</b>	<b>1</b>	<b>3/-</b>	<b>0</b>	<b>0:00</b>	<b>0.0</b>	<b>-/-</b>
- สระแก้ว	1	3/-	0	0:00	0.0	ไม่ปฏิบัติการฝนหลวง เนื่องจากท้องฟ้ามีเมฆชั้นกลางชั้นสูงปกคลุมและมีฝนตกบริเวณสนามบิน
<b>ใต้</b>	<b>1</b>	<b>3/-</b>	<b>0</b>	<b>0:00</b>	<b>0.0</b>	<b>-/-</b>
- หัวหิน	1	3/-	0	0:00	0.0	ไม่ปฏิบัติการฝนหลวง เนื่องจากท้องฟ้าปิดและมีฝนตกบริเวณสนามบิน ประกอบกับเมฆชั้นกลางชั้นสูงปกคลุมเต็มท้องฟ้า ส่งผลให้เมฆไม่พัฒนาตัวบริเวณพื้นที่เป้าหมาย
<b>รวม</b>	<b>8</b>	<b>19/4</b>	<b>0</b>	<b>0:00</b>	<b>0.0</b>	<b>-/-</b>

### ๑ สรุปผลรวมปฏิบัติการตั้งแต่เริ่มตั้งหน่วยปฏิบัติการฝนหลวง (3 มีนาคม - 17 พฤษภาคม 2560)

ตั้งแต่เริ่มตั้งหน่วยปฏิบัติการฝนหลวง เมื่อวันที่ 3 มีนาคม - 17 พฤษภาคม 2560 มีการขึ้นปฏิบัติการฝนหลวง จำนวน 72 วัน มีวันฝนตกจากการปฏิบัติการฝนหลวงคิดเป็นร้อยละ 97.5 ขึ้นปฏิบัติการจำนวน 1,434 เที่ยวบิน (2,024:15ชั่วโมงบิน) ปริมาณการใช้สารฝนหลวง 1,237.73 ตัน พลุซิลเวอร์ไอโอไดด์สำหรับภารกิจปฏิบัติการฝนหลวง จำนวน 433 นัด และภารกิจปฏิบัติการยับยั้งความรุนแรงพายุลูกเห็บ จำนวน 1,176 นัด จังหวัดที่มีรายงานฝนตกรวม 55 จังหวัด และทำให้มีปริมาณน้ำไหลเข้าอ่างสะสมรวม 257.45 ล้าน ลบ.ม.

ภาค - ศูนย์/หน่วยปฏิบัติการฯ	ขึ้นบิน (วัน)	ฝนตก (วัน)	จำนวน เที่ยวบิน (เที่ยว)	จำนวน ชั่วโมงบิน (ชั่วโมง)	ปริมาณ สารฝนหลวง (ตัน/นัด(ทำฝน)/นัด (ยบยั้งลูกเห็บ))	จังหวัดที่มีรายงานฝนตก (ทั้งการสังเกตด้วยสายตา/การ ตรวจวัดด้วยเรดาร์ และ เครื่องวัดน้ำฝนอัตโนมัติ)	ปริมาตร น้ำไหลลง อ่างเก็บน้ำสะสม (ล้าน ลบ.ม.)
<b>เหนือ</b>	<b>48</b>	<b>46</b>	<b>280</b>	<b>464:20</b>	<b>262.50/433/1,176</b>	<b>14 จังหวัด</b>	<b>46.95</b>
- เชียงใหม่ (เปิดหน่วยฯ 3 มี.ค. 60 เป็นต้นไป)	39	36	150	235:50	150.5/15/605	บริเวณที่มีฝนตก ได้แก่ จ.เชียงใหม่ จ.แพร่ จ.น่าน จ.ลำปาง จ.ลำพูน จ.สุโขทัย จ.เชียงใหม่ จ.พะเยา จ.ตาก (9 จังหวัด)	ภูมิพล 16.79 สิริกิติ์ 27.07 แม่จัต 0.14 แม่กวาง 0.30 กิ่วลม 1.82
- พิษณุโลก (เปิดหน่วยฯ 3 มี.ค. 60 เป็นต้นไป)	42	39	130	228:30	112.0/418/571	บริเวณที่มีฝนตก ได้แก่ จ.กำแพงเพชร จ. เชียงใหม่ จ.ตาก จ.พิจิตร จ.น่าน จ.พิษณุโลก จ.เพชรบูรณ์ จ.แพร่ จ.ลำพูน จ.สุโขทัย จ.หนองบัวลำภู จ.ลำปาง จ.นครสวรรค์ จ.ชัยภูมิ จ.เลย จ.อุดรธานี (16 จังหวัด)	ควนน้อย 0.83
<b>กลาง</b>	<b>58</b>	<b>58</b>	<b>386</b>	<b>495:50</b>	<b>311.33/-/-</b>	<b>11 จังหวัด</b>	<b>105.96</b>
- นครสวรรค์ (เปิดหน่วยฯ ระหว่างวันที่ 3 – 30 มี.ค. 60)	13	13	33	50:25	33.0/-/-	บริเวณที่มีฝนตก ได้แก่ จ.ชัยนาท จ.นครสวรรค์ จ.ลพบุรี จ.สิงห์บุรี จ.เพชรบูรณ์ (ตอนล่าง) จ.พิจิตร จ.อุทัยธานี จ.กาญจนบุรี (8 จังหวัด)	ป่าสักชลสิทธิ์ 30.48 กระเสียว 7.03 ศรีนครินทร์ 57.50 วชิราลงกรณ์ 10.95
- กาญจนบุรี (เปิดหน่วยฯ 1 เม.ย. 60 เป็นต้นไป)	33	33	107	156:35	106.7/-/-	บริเวณที่มีฝนตก ได้แก่ จ.กาญจนบุรี จ.นครปฐม จ.ชัยนาท จ.พระนครศรีอยุธยา จ.สุพรรณบุรี จ.อ่างทอง จ.สิงห์บุรี จ.อุทัยธานี จ.ตาก จ.นครสวรรค์ (10 จังหวัด)	
- ลพบุรี (เปิดหน่วยฯ 3 มี.ค. 60 เป็นต้นไป)	49	49	246	288:50	171.6/-/-	บริเวณที่มีฝนตก ได้แก่ จ.ชัยนาท จ.นครสวรรค์ จ.พระนครศรีอยุธยา จ.ลพบุรี จ.สระบุรี จ.สิงห์บุรี จ.อ่างทอง จ.อุทัยธานี จ.เพชรบูรณ์ (ตอนล่าง) จ.นครราชสีมา (10 จังหวัด)	
<b>ตะวันออกเฉียงเหนือ</b>	<b>61</b>	<b>61</b>	<b>259</b>	<b>367:00</b>	<b>289.40/-/-</b>	<b>17 จังหวัด</b>	<b>28.54</b>
- นครราชสีมา (เปิดหน่วยฯ 1 เม.ย. 60 เป็นต้นไป)	38	38	122	161:05	152.4/-/-	บริเวณที่มีฝนตก ได้แก่ จ.นครราชสีมา จ.บุรีรัมย์ จ.อุบลราชธานี จ.ชัยภูมิ (4 จังหวัด)	น้ำพุง 0.40 ลำปาว 12.45 ลำตะคอง 1.7 ลำพระเพลิง 4.44
- อุดรธานี (เปิดหน่วยฯ ระหว่างวันที่ 15 มี.ค. 60 - 1 พ.ค. 60)	22	20	54	77:10	54.0/-/-	บริเวณที่มีฝนตก ได้แก่ จ.กาฬสินธุ์ จ.ขอนแก่น จ.ชัยภูมิ จ.นครพนม จ.เลย จ.สกลนคร จ.หนองคาย จ.หนองบัวลำภู จ.อุดรธานี (9 จังหวัด)	มูลบน 2.22 ลำแซะ 0.54 ลำนางรอง 1.18 ลำปลายมาศ 0.471 สิรินธร 5.14

ภาค - ศูนย์/หน่วยปฏิบัติการฯ	ขึ้นบิน (วัน)	ฝนตก (วัน)	จำนวน เที่ยวบิน (เที่ยว)	จำนวน ชั่วโมงบิน (ชั่วโมง)	ปริมาณ สารฝนหลวง (ตัน/นัด(ทำฝน)/นัด (ยับบั๋งลูกเห็บ))	จังหวัดที่มีรายงานฝนตก (ทั้งการสังเกตด้วยสายตา/การ ตรวจวัดด้วยเรดาร์ และ เครื่องวัดน้ำฝนอัตโนมัติ)	ปริมาตร น้ำไหลลง อ่างเก็บน้ำสะสม (ล้าน ลบ.ม.)
- ขอนแก่น (เปิดหน่วยฯ 1 พ.ค. 60 เป็นต้นไป)	12	11	36	50:00	36.0/-/-	บริเวณที่มีฝนตก ได้แก่ จ.กาฬสินธุ์ จ.ขอนแก่น จ.ชัยภูมิ จ.สกลนคร จ.อุดรธานี (5 จังหวัด)	
- บุรีรัมย์ (เปิดหน่วยฯ ระหว่างวันที่ 3 – 30 มี.ค. 60)	19	19	47	78:45	47.0/-/-	บริเวณที่มีฝนตก ได้แก่ จ.นครราชสีมา จ.บุรีรัมย์ จ.มหาสารคาม จ.ยโสธร จ.ร้อยเอ็ด จ.ศรีสะเกษ จ.สุรินทร์ (7 จังหวัด)	
<b>ตะวันออก</b>	<b>53</b>	<b>53</b>	<b>276</b>	<b>362:05</b>	<b>195.10/-/-</b>	<b>7 จังหวัด</b>	<b>5.62</b>
- สระแก้ว (เปิดหน่วยฯ 20 เม.ย. 60 เป็นต้นไป)	23	23	134	159:05	94.9/-/-	บริเวณที่มีฝนตก ได้แก่ จ.จันทบุรี จ.ฉะเชิงเทรา จ.ชลบุรี จ.ปราจีนบุรี จ.สระแก้ว จ.ระยอง (6 จังหวัด)	คลองสิียด 1.29 หนองปลาไหล 1.29 ประแสร์ 2.76 พระปรัง 0.004 ดอกกราย 0.277
- จันทบุรี (เปิดหน่วยฯ ระหว่างวันที่ 3 มี.ค. – 19 เม.ย. 60)	30	30	142	203:00	100.2/-/-	บริเวณที่มีฝนตก ได้แก่ จ.จันทบุรี จ.ฉะเชิงเทรา จ.ชลบุรี จ.ปราจีนบุรี จ.ระยอง จ.สระแก้ว จ.ตราด (7 จังหวัด)	
<b>ใต้</b>	<b>53</b>	<b>52</b>	<b>233</b>	<b>335:00</b>	<b>179.40/-/-</b>	<b>6 จังหวัด</b>	<b>70.38</b>
- หัวหิน (เปิดหน่วยฯ 3 มี.ค. 60 เป็นต้นไป)	49	48	217	301:20	147.4/-/-	บริเวณที่มีฝนตก ได้แก่ จ.ประจวบคีรีขันธ์ จ.เพชรบุรี จ.ราชบุรี (3 จังหวัด)	แก่งกระจาน 17.4 ปราณบุรี 2.21 บางลา 50.77
- สงขลา (เปิดหน่วยฯ ระหว่างวันที่ 3 มี.ค. – 20 เม.ย. 60)	16	16	16	33:40	32.00/-/-	บริเวณที่มีฝนตก ได้แก่ จ.พัทลุง จ.ยะลา จ.นราธิวาส (3 จังหวัด)	

กลุ่มวิชาการปฏิบัติการฝนหลวง กองปฏิบัติการฝนหลวง กรมฝนหลวงและการบินเกษตร